

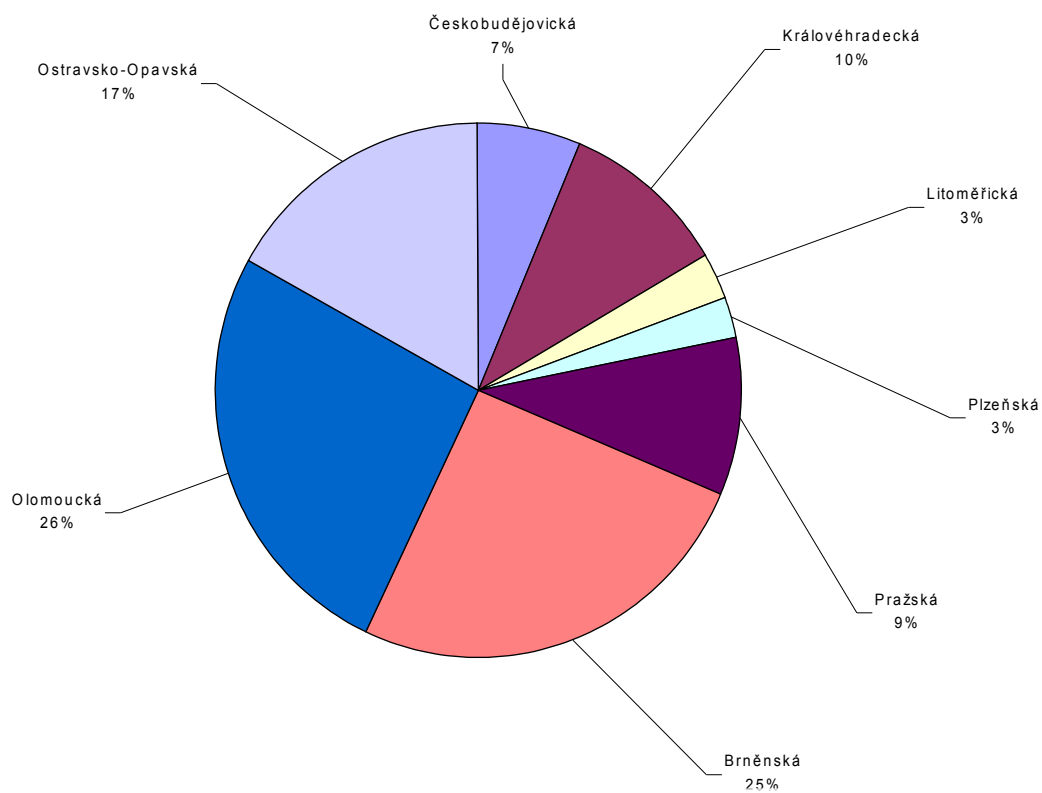
**Současná situace v katolické církvi na základě údajů ze sčítání návštěvníků
bohoslužeb v roce 2004**

1. Vedle údajů ze sčítání obyvatelstva jsou pro nás důležité i údaje o návštěvnosti nedělních bohoslužeb. I když neudávají počet věřících, který je mnohem větší, přece jen jsou to, jak se ukazuje, stabilní čísla, která mají svou vypovídací hodnotu o pravidelné návštěvnosti nedělních bohoslužeb a své uplatnění při pastoračním plánování. V tabulce 1 jsou uvedeny počty návštěvníků bohoslužeb v jednotlivých diecézích ČR podle sčítání v kostelích dne 18. dubna 2004.

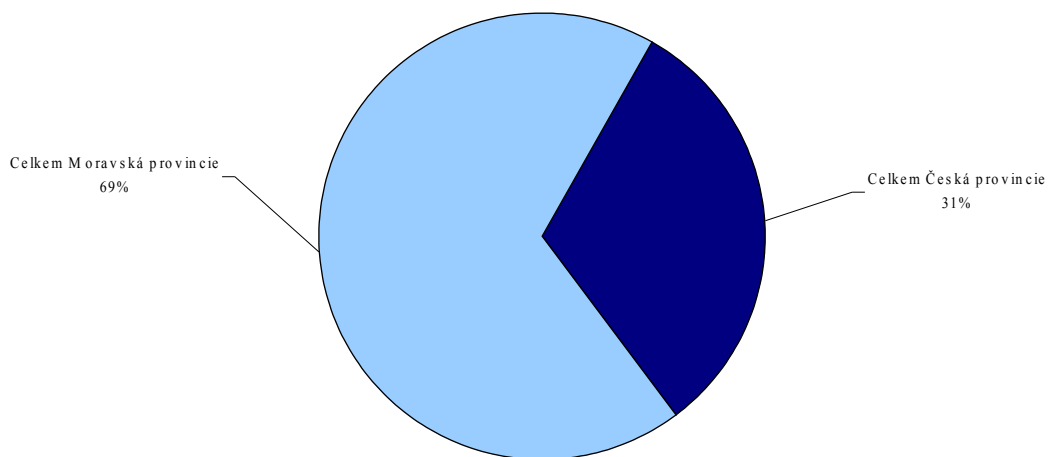
Tabulka 1: Počty návštěvníků bohoslužeb v jednotlivých diecézích ČR

Diecéze	Celkový počet věřících	Vyjádření v %	Počet mužů	Podíl mužů v %	Počet žen	Podíl žen v %	Výdělečně činných	Výdělečně činných v %	Výdělečně nečinných	Výdělečně nečinných v %	Průměrný věk
Českobudějovická	26 367	7	10 085	38,25	16 282	61,75	8 192	31,07	18 175	68,93	50,59
Královéhradecká	41 471	10	17 996	43,39	23 475	56,61	15 030	36,24	26 441	63,76	49,12
Litoměřická	10 759	3	4 044	37,59	6 715	62,41	3 691	34,31	7 068	65,69	48,02
Plzeňská	10 602	3	3 790	35,75	6 812	64,25	3 392	31,99	7 210	68,01	54,45
Pražská	38 278	9	15 398	40,23	22 880	59,77	15 065	39,36	23 213	60,64	46,07
Brněnská	102 925	25	39 974	38,84	62 951	61,16	33 517	32,56	69 408	67,44	46,39
Olomoucká	106 819	26	40 082	37,52	66 737	62,48	32 948	30,84	73 871	69,16	46,38
Ostravsko-Opavská	68 225	17	25 406	37,24	42 819	62,76	21 025	30,82	47 200	69,18	46,51
Česká provincie	127 477	31	51 313	40,25	76 164	59,75	45 370	35,59	82 107	64,41	49,65
Moravská provincie	277 969	69	105 462	37,94	172 507	62,06	87 490	31,47	190 479	68,53	46,43
Celkem	405 446	100	156 775	38,67	248 671	61,33	132 860	32,77	272 586	67,23	48,44

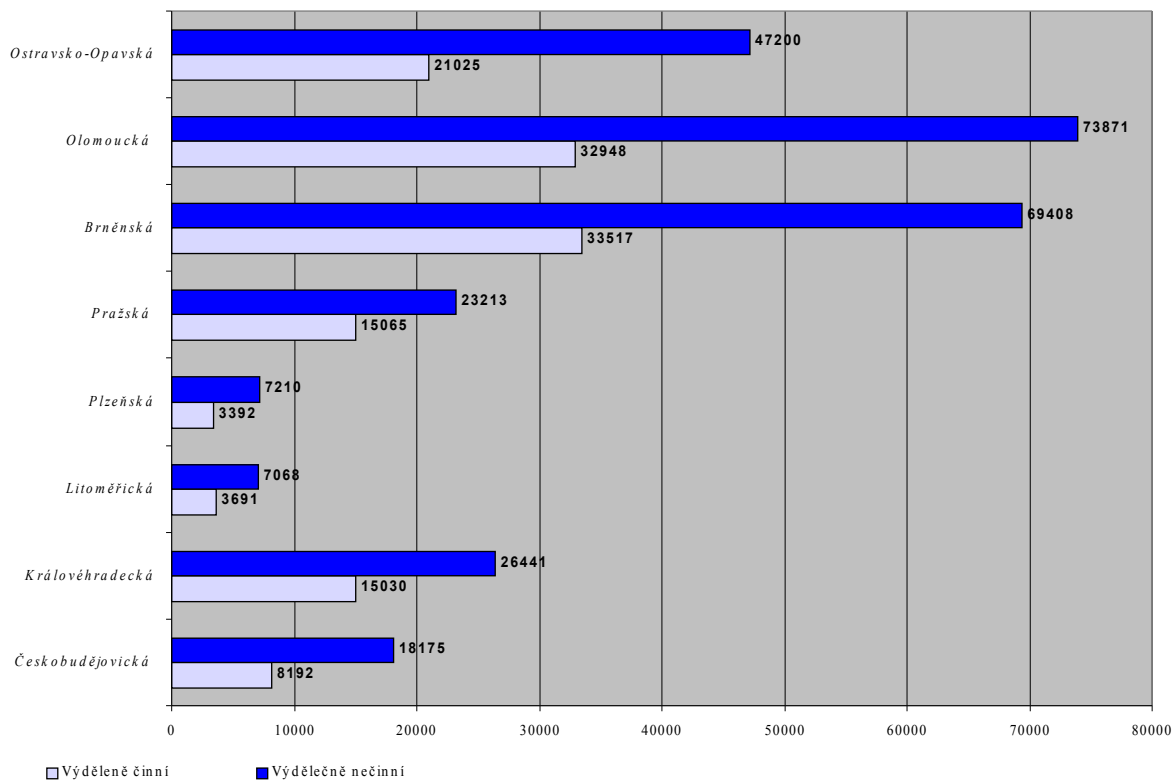
2. Pro názornost je tabulka 1 vyjádřena grafy v obr. 1 a 2. Na obr. 3 je znázorněn poměr mezi výdělečně činnými a nečinnými a na obr. 4 průměrný věk návštěvníků podle diecézí.



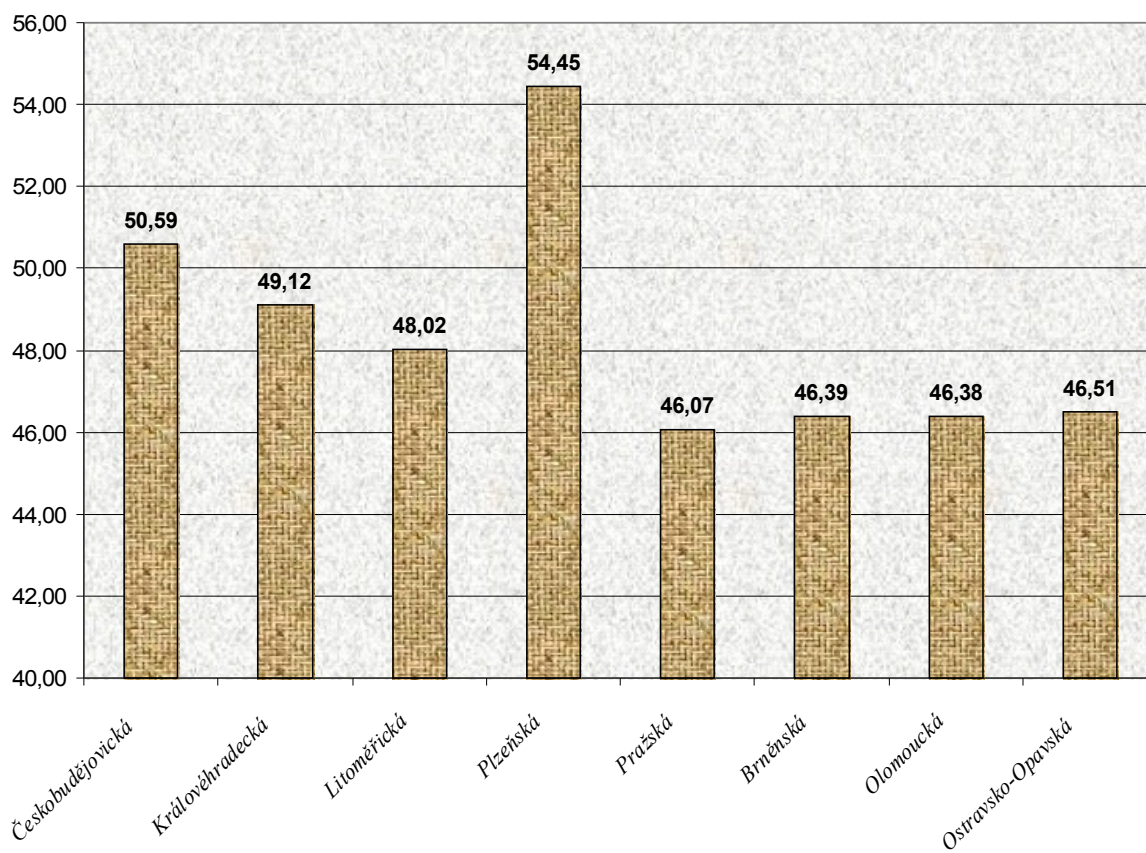
obr. 1



obr. 2



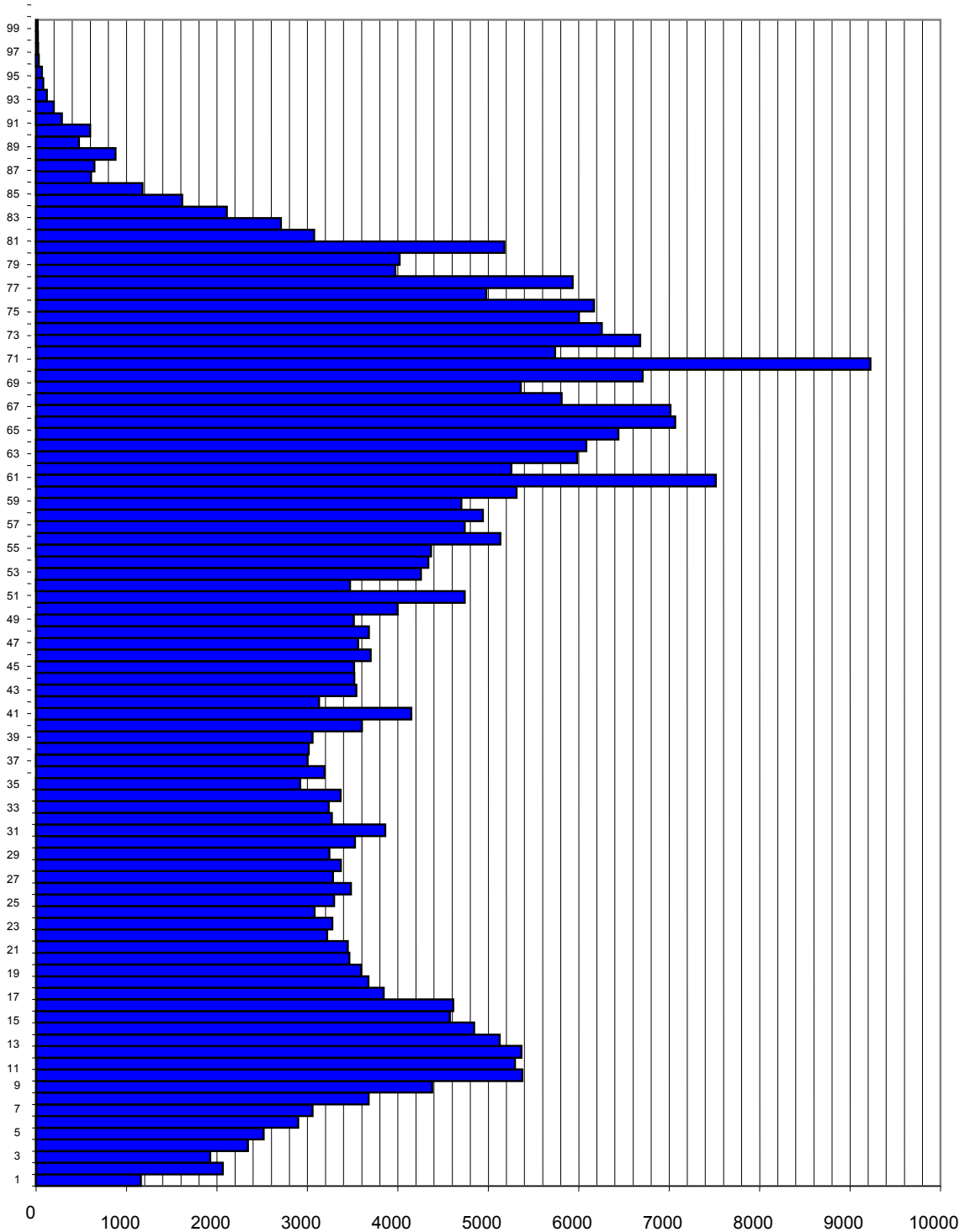
obr. 3



obr. 4

3. Rozložení návštěvníků bohoslužeb podle věku bez rozlišení podle pohlaví ukazuje generační strom na obr. 5.

*Generační strom návštěvníků bohoslužeb
18. 4. 2004*



obr. 5

4. Toto sčítání se opakuje vždy po pěti letech. Proto je zajímavé srovnání s předposledním sčítáním v roce 1999, jak ukazuje tabulka 2. Vzhledem k pouhým dvěma údajům se nedají vyvodit zcela přesné závěry. Doporučujeme proto jednotlivým diecézím, aby, pokud mají i starší údaje, si udělaly samy porovnání a analyzovaly situaci i vzhledem ke svým dílčím územím.

Tabulka 2: Srovnání sčítání návštěvníků bohoslužeb v kostelích v letech 1999 a 2004

Diecéze	1999	2004	Nárůst / Úbytek
Českobudějovická	26 044	26 367	323
Královéhradecká	41 948	41 471	-477
Litoměřická	-----	10 739	-----
Plzeňská	11 059	10 602	-457
Pražská	36 983	38 278	1 295
Brněnská	114 065	102 925	-11 140
Olomoucká	110 902	106 819	-4 083
Ostravsko-Opavská	73 538	68 225	-5 313
Celkem Česká provincie	116 034	127 457	684
Celkem Moravská provincie	298 505	277 969	-20 536
CELKEM	414 539	405 426	-9 113